

ВВЕДЕНИЕ

Благодарим за то, что вы выбрали продукцию De'Longhi.

Предлагаем Вам уделить несколько минут чтению этих инструкций по использованию, полезных для предотвращения опасных ситуаций или повреждения прибора.

Символы, используемые в данном руководстве

Важные предупреждения выделены символами, перечисленными ниже. Необходимо руководствоваться предупреждениями.

При несоблюдении предупреждений может возникнуть опасность поражения электрическим током, тяжелых ранений, пожара или нанесения повреждения прибору.



Опасность!

Несоблюдение предупреждения может быть или послужить причиной поражения электрическим током, опасным для жизни.



Обратите внимание!

Несоблюдение предупреждения может быть или стать причиной ранения или повреждения прибора.



Опасность ожога!!

В случае несоблюдения – опасность ожога.



Примечание:

Этот символ указывает на советы и информацию, важную для пользователя.

ВАЖНЫЕ ПРЕДУПРЕЖДЕНИЯ

Предупреждения по технике безопасности



Опасность!

- Для защиты от возможных электротравм не погружайте в воду или другую жидкость электрические части, подставку, в которой находится электрическая вилка и сам чайник. Не пользуйтесь прибором в ванной комнате или рядом с каким-либо источником воды. Не используйте прибор вне помещений.
- Когда прибор не используется и до выполнения операций по уходу за ним, извлеките вилку из розетки электропитания.
- До выполнения очистки дайте прибору остыть.
- Не пользуйтесь чайником, когда у вас мокрые руки.
- Не помещайте в чайник посторонних предметов. Использование аксессуаров, не рекомендованных производителем, может быть причиной пожара, электротравм или ранений.
- Избегайте попадания воды на разъем.



Внимание!

- Прибор предназначен только для кипячения воды. Любой другой вид использования рассматривается как несоответствующий предназначению, и потому опасный. Производитель не несет никакой ответственности за ущерб, вызванный неправильным или несоответствующим использованием прибора и/или за ремонт, произведенный не уполномоченным персоналом.
- Данный прибор предназначен только для использования в домашнем хозяйстве. Его использование не предусматривается в помещениях: предназначенных для приготовления пищи для персонала магазинов, офисов и других рабочих мест, для агритуризма, отелей, мотелей и других, предназначенных для приема посетителей, сдаваемых в наем.
- Будьте осторожны, когда выливаете воду, не наклоняйте чайник слишком сильно. Вода может попасть в выключатель.
- Этот прибор может использоваться детьми с 8 лет и людьми с ограниченными физическими, чувствительными или умственными способностями при отсутствии у них опыта и знаний при условии, что за этими людьми ведется постоянный контроль, они знают о том, как безопасно пользоваться прибором и о рисках, связанных с прибором. Детям нельзя играть с прибором. Очистка и уход не должны производиться детьми младше 8 лет без надзора за ними. Храните прибор и кабель от него вдали от детей

младше 8 лет.

- Если прибор используется вблизи детей, необходимо соблюдать повышенное внимание.
 - Не пользуйтесь чайником на наклонной поверхности.
 - Не пользуйтесь чайником, если у него повреждена электрическая часть или вилка, а также в случае плохой работы или неисправности.
- При выполнении ремонта для того, чтобы избежать любой опасности, отнесите прибор в ближайший уполномоченный сервисный центр.



Опасность ожога!!

- Не касайтесь нагретых частей, корпуса или крышки чайника. Используйте рукавицы или прихватывы.
 - Не снимайте крышку во время кипения воды.
 - Вода в чайнике после закипания остается горячей в течение длительного времени и может послужить причиной ожога.
 - Рекомендуется устанавливать чайник вдали от края стола и вне досягаемости детьми.
 - Следите за тем, чтобы электрические части чайника не свисали с края стола или с поверхности, на которой установлен чайник.
 - Избегайте попадания пара, выходящего из носика, когда из него выливается вода и из-под крышки и носика в момент наполнения.
 - Не ставьте чайник, электрическую подставку и его электрические части рядом с электрическими и газовыми печами и плитами.
 - Шнур питания аппарата не может быть заменен самим пользователем, так как его замена требует использования специальных инструментов.
- В случае повреждения шнура обращайтесь только в авторизованный производителем прибор сервисный центр.
- Если чайник переполнен водой, кипящая вода может перелиться через край.
 - Поверхность нагревательного элемента после использования сохраняет остаточное тепло.



Примечание:

- Прежде, чем наполнить чайник снимите его с

подставки.

- Ни в коем случае не передвигайте работающий чайник.
- Не используйте чайник в целях отличных от кипячения воды.
- De'Longhi не несет никакой ответственности в случае неправильного использования прибора или в случае несоблюдения настоящих инструкций.
- Не используйте чайник без крышки и фильтра.
- До включения установите чайник в правильное положение на подставку.
- Пользуйтесь чайником только на прилагаемой электрической подставке (используйте подставку только для чайника).

С Прибор соответствует следующим постановлениям ЕС:

- Данный прибор соответствует европейской директиве 2004/108/ЕС об электромагнитной совместимости.
- Материалы и аксессуары, предназначенные для контакта с пищевыми продуктами соответствуют Регламенту ЕС 1935/2004.

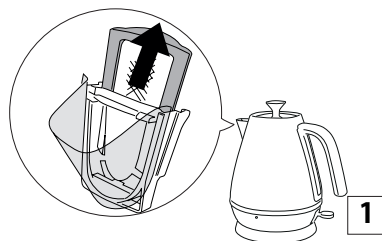
ОПИСАНИЕ

- A** Съёмный фильтр
- B** Съёмная крышка
- C** Корпус чайника
- D** Световой индикатор включения
- E** Подставка с поворотом на 360° с намотчиком для провода
- F** Вилка
- G** Кнопка включения/выключения
- H** Индикатор уровня воды

ИСПОЛЬЗОВАНИЕ

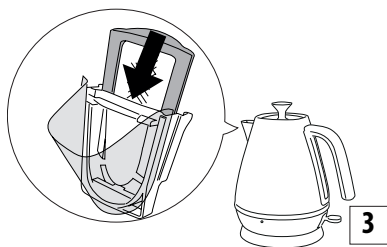
До того, как начать использовать

- Выньте чайник и электрическую подставку из упаковки.
- Снимите все этикетки с внешних стенок из нержавеющей стали. Использование / Нормы безопасности
- Снимите фильтр, рис. 1 и промойте его под водой, рис. 2. См. "Удаление накипи с фильтра".





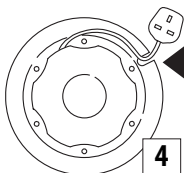
- Заполните чайник водой и доведите ее до кипения.
- Слейте воду и сполосните чайник холодной водой. Выполните операцию три раза для того, чтобы удалить попавшую производственную пыль и другие частицы.
- После того, как чайник сполоснут, вставьте фильтр на место, рис. 3.



Использование чайника

Благодаря специальной электрической подставке и подводу электроэнергии к его центру вы можете поставить чайник на подставку с любым углом поворота и в любом положении.

- Вытяните провод из намотчика, расположенного в подставке и отрегулируйте его длину для того, чтобы вилка достала до розетки, которую вы хотите использовать, рис. 4.



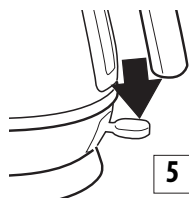
- Не допускайте, чтобы провод питания свисал с края рабочего стола.

Наполнение чайника

- До того, как начать заполнять чайника, снимите его с подставки.
- Откройте крышку и наполните чайник до необходимого уровня. Для того, чтобы избежать работы пустого чайника, **заливайте его не менее чем 0,3 л воды**; неправильное использование прибора в данном случае уменьшает срок его службы. **Не наливайте больше, чем 1,7 литра воды (до уровня MAX).** В случае переполнения существует опасность, что во время кипения вода выплеснется и вызовет ожоги.

Включение

- Вставьте вилку в розетку электропитания.
- Установите чайник на электрическую подставку.
- Для того, чтобы включить прибор, нажмите кнопку включения ON/OFF, рис. 5.
- После этого включится световой индикатор.
- Чайник выключится автоматически, когда вода закипит (кнопка ON/OFF возвратится в верхнее положение и лампа погаснет).
- Для того, чтобы выключить чайник до того, как закипит вода, переведите кнопку включения в положение OFF (выключено) или просто снимите чайник с подставки. Прибор отключится и кнопка включения автоматически вернется в положение OFF.



Заполнение чайника

- Снимите чайник с электрической подставки и осторожно залейте воду. Не наклоняйте чайник резко и слишком сильно.
- Сняв чайник с подставки, вы можете заметить влагу на нижней поверхности подставки. Пар выходит через небольшое отверстие, расположенное в нижней части чайника. Конденсат на подставке – абсолютно нормальное явление, оно не должно вас беспокоить.

НОРМЫ БЕЗОПАСНОСТИ

1) Кнопка автоматического выключения ON/OFF:

Чайник оснащен кнопкой включения ON/OFF, которая обеспечивает его автоматическое выключение при закипании воды. До повторного кипячения подождите около минуты. Не пытайтесь удерживать кнопку включения ON/OFF в положении ON (включено) или регулировать ее механизм.

2) Аварийное выключение:

Если чайник включается с очень небольшим количеством воды или вообще без нее, система защиты автоматически прерывает электропитание.

В таком случае отключите чайник от сети электропитания и охладите его, прежде чем заполнять холодной водой (если это не сделать, то нагревательный элемент чайника может повредиться).

- 3) Чайник автоматически отключается, если остается включенным (ON) на подставке.

ОБСЛУЖИВАНИЕ

Чистка чайника

- До чистки отключите прибор от электросети и дайте ему полностью остыть.
- Не погружайте чайник или подставку в воду.

- Для чистки внешних частей чайника используйте мягкую и влажную ткань и высушите его мягкой и сухой тканью.
- НЕ пользуйтесь металлическими губками или химикатами для удаления пятен и абразивными средствами.
- Убедитесь в том, что разъемы и вилка остались сухими.

Накипь

Появление накипи, в основном, вызывается карбонатом натрия (известью) - это безвредный природный минерал, который присутствует в любой воде.

"Жесткая" вода содержит больше извести, чем "мягкая".

Когда вода нагревается, соли содержащиеся в ней затвердевают, делая воду мутной.

Эти соли образуют тонкий слой на стенках, на нагревательном элементе и на поверхности воды.

На поверхности воды могут образовываться небольшие белые частицы походящие на пленку.

На нагревательных элементах чайников соли образуют жесткую и белую корку, которая влияет на их работоспособность и уменьшает срок службы элемента.

Если вы заметите образование на воде пленки и во время очистки фильтра на стенках или компонентах обнаружите накипь, сполосните чайник и высушите его.

Противонакипной фильтр

В чайнике установлен противонакипной фильтр, который предотвращает попадание накипи в напиток. Фильтр можно снять и промыть.

Частота, с которой необходимо прибегать к удалению накипи с фильтра, зависит от жесткости местной воды и от частоты использования чайника. Фильтр должен быть снят и очищен, как только вы заметите накипь или в случае, если уменьшится напор при сливе.

Как снять противонакипной фильтр

- Дайте чайнику полностью остыть.
- Отключите прибор от сети электропитания.
- Убедитесь, что у вас чистые руки, на которых нет остатков мыла, крема или других веществ, которые могут загрязнить воду.
- Слейте воду из чайника и снимите крышку, рис. 1.
- Сполосните фильтр под краном, протерев его щеткой с мягкой щетиной, рис. 2.
- Установите фильтр на место, рис. 3.

Удаление накипи

Для того, чтобы гарантировать работоспособность прибора важно регулярно чистить прибор и удалять с него накипь.

- Пользуйтесь средствами для снятия накипи, пригодными для чайников.

Если накипь начинает образовываться на

сопротивлении, приобретите требуемое средство от накипи и произведите удаление накипи, следуя инструкциям, прилагаемым к средству. После удаления накипи несколько раз вскипятите воду и тщательно сполосните чайник, чтобы полностью удалить остатки средства для удаления накипи, которые могут нанести повреждение прибору.

В случае, если фильтр необходимо очистить от накипи, снимите его и погрузите в тот же раствор средства для удаления накипи.

- До включения чайника убедитесь, что электрические части чайника абсолютно сухие.

ТЕХНИЧЕСКИЕ ХАРАКТЕРИСТИКИ

Тип изделия	KB12001
Напряжение:	220-240V
Частота:	50-60Hz
Мощность:	1850-2200W

Сделано в Китае для:

De'Longhi Appliances s.r.l.
via L.Seitz, 47 31100 Treviso Italy
De'Longhi Appliances s.r.l.
Via L. Zeic, 47 31100 Treviso Италия

Импортер на территории РФ, Белоруси и Казахстана:

ООО «Делонги»
127055 Россия, г. Москва, ул. Суцневская, д. 27, стр. 3
Тел. +7 (495) 781-26-76

Изделие использовать по назначению в соответствии с руководством по эксплуатации. Срок службы изделия составляет 2 года с даты продажи потребителю.

Условия хранения:

В помещении при влажности < 80% и температуре от + 5° до + 45°С.

Дату изготовления изделия можно определить по серийному номеру, расположенному на / или вблизи заводской таблички изделия (Сер. № ASSCC xxx, где А – последняя цифра года изготовления, SS – производственная неделя, СС – дата печати, рассчитанная автоматически с 1992 г. Пример: Сер. № 30411xxx, год изготовления – 2003, производственная неделя – 4)

